

Mdua Interieurarchitectuur combineert verduurzaming villa met interieurupgrade



De puntjes op de i

SOMS HEBBEN VERBOUWINGEN TIJD NODIG VOORDAT ZE TOT WASDOM KOMEN. EEN VOORBEELD VAN ZO'N LANGE-ADEM-PROJECT BETREFT EEN VIJFTIEN JAAR GELEDEN ONDER ARCHITECTUUR VERBOUWD WOONHUIS IN EEN LANDELIJK STUKJE DORDRECHT. HET INTERIEUR IS VERTAALD NAAR DE NIEUWE WOONWENSEN VAN DE BEWONERS, EN SAMEN MET DE VERDUURZAMING ERVAN IS EEN PRACHTIG PROJECT ONTSTAAN. KLAAR VOOR DE TOEKOMST!



Interieur staat of valt met Dibo Verlichting

Een geslaagd interieurontwerp staat of valt met goede verlichting, weet iedere interieurarchitect. Zoals de armaturen die Dibo Verlichting leverde voor het nieuwe interieur van de woning in Dordrecht. Eigenaar en directeur Aad Boogaard noemt de geleverde armaturen prachtig design en van hoge kwaliteit. "Een aantal daarvan was rechtstreeks aanbevolen door Marjo de Leng, de overige verlichting is gekozen uit onze showroom. De klant was zeer content met de keuze van armaturen die wij met elkaar hebben samengesteld."

Dibo levert kwaliteitsarmaturen in vooral het moderne segment. Het was voor het bedrijf de eerste keer dat werd samengewerkt met De Leng. Ook Aad Boogaard toont zich daarover zeer tevreden. "De samenwerking met Marjo, en ook met de bewoners trouwens, was vanaf het begin af aan prettig. De sfeer was gewoon goed. We willen in de toekomst graag vaker met haar samenwerken." De woning in Dordrecht rekent hij tot de specialere soorten opdrachten. Want er zijn mooie armaturen geleverd in een goede harmonie, met als uiteindelijk resultaat een tevreden klant. Aad Boogaard "Elke order is ons evenveel waard. Maar dit was een mooie."

Ooit stond er een bescheiden landhuisje, nu een waar woonpaleis: een volledig verduurzaamde en heringerichte moderne villa met een inhoud van 1500 m3 en een riant tuin met vijvers en terrassen eromheen. Het volume stond er al sinds 2005; zaak was nu een interieur te ontwerpen dat voldeed aan alle duurzaamheidseisen en bovendien het inspannende comfort zou verhogen. Aldus Marjo de Leng, directeur, eigenaar en interieurarchitecte van het Rotterdamse bureau Mdua. "Dit is nu een huis waarvan je kunt zeggen dat het een ontwikkeling heeft doorgemaakt. De bouwkundige basis van vijftien jaar terug klopte in oorsprong nog steeds, maar het detailmatig doorzetten van het ontwerp in het interieur heeft nu pas plaatsgevonden. Samen met interieurontwerper Jimmy van Linder is het huis eerst verduurzaamd en vervolgens in een tijdloze stijl herin-

gericht. We hebben, zeg maar, de energetische en comfortverhogende puntjes op de i gezet."

LICHT

Wie een nieuw interieur wil binnen een verduurzaamd huis ontkomt niet aan bouwkundige ingrepen. Het huis werd daarom eerst voorzien van geïsoleerde voorzetwanden, triple gevelbeglazing en een warmtepomp met zonnepanelen voor vloerverwarming en -koeling. Een volgend duurzaam item vormde aanpassing van de verlichting. Ruim honderd halogeenlampjes laten branden is niet meer van deze tijd, zegt Marjo de Leng. "De bewoners gaven aan niet goed uit de voeten te kunnen met de aanwezige inbouwverlichting. Sfeer in huis valt of staat met goed licht, of het nu gaat



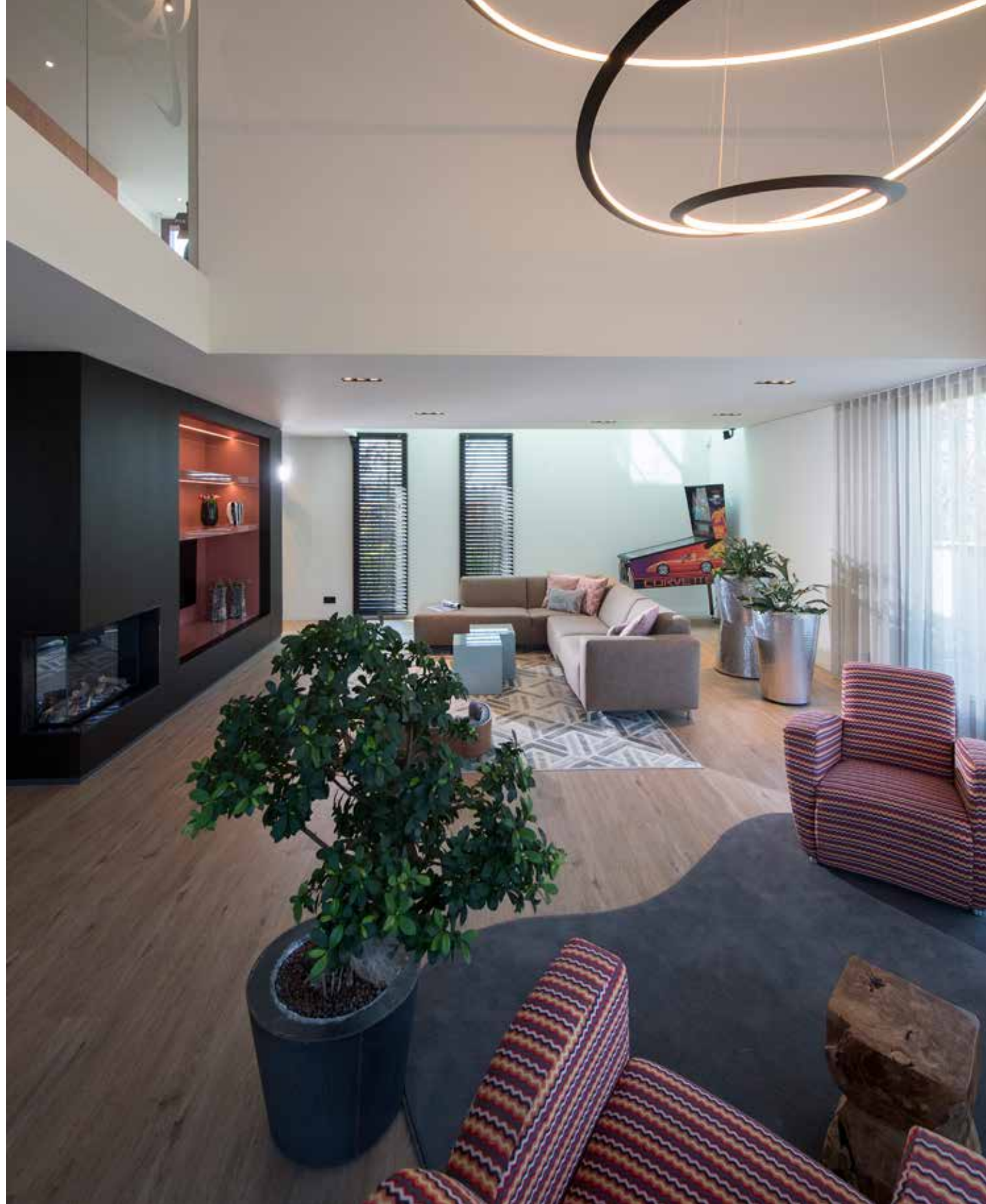
om dag- of kunstlicht. Daarnaast is halogeen verre van energiezuinig. We hebben een verlichtingsplan opgesteld, waarbij alle verlichting nu is uitgevoerd met LED-armaturen en -spots die niet alleen veel zuiniger zijn, maar tegelijk de accenten uitlichten die ertoe doen. Een ingreep dus, waarbij verduurzaming samenvalt met meer comfort."

VERFIJNING

Het opvallendste interieuronderdeel bevindt zich centraal in de woning: een deels uit constructieve wanden geconstrueerde 'doos', waarvan de buitenkant is bekleed met donker, bijna zwart houtfineer. De voorkant van

dit blok is gericht naar de tv-hoek van de woonruimte. Het consequent doorgevoerde roze aan de binnenkant contrasteert fraai met de donkere buitenkant. Het roze uit de nis voor de televisie komt daarbij terug in de keukenfronten, het (akoestische) plafond en stukken wand boven de keukenkastjes. Marjo de Leng vergelijkt de keukentransitie met een secuur uitgevoerde verkleedpartij. "Bij een restyling als deze kijk ik altijd eerst naar het gebruiksgemak voor de bewoners: waar bevindt zich de opbergruimte, hoe kun je die optimaliseren en wat zijn de voor- en nadelen van bepaalde veranderingen? Feitelijk hebben we de keuken uitgekleeft en vervolgens opnieuw aangekleed."





Mooi en afwisselende klus voor woninginrichter

Woninginrichter Van der Velden uit Kruisland stoffeerde de woning in Dordrecht in zijn geheel, dus vanaf de afwerkingen op de vloeren, gordijnen voor de ramen tot aan de screens aan de gevel. Dat maakte de opdracht ook zo afwisselend, zegt Corné van der Velden, die samen met zijn zus Christianne het familiebedrijf runt. "Vaak worden stofferingsopdrachten gesplitst uitbesteed, dus doe je maar een enkel deel van de totale woning. Hier zat alles in: tapijt op de verdieping, pvc-afwerking op de begane grond, gordijnen, zonnewering, buitenscreens tot aan het laatste vloerkleed toe. Je krijgt dan ook veel meer een 'band' met een huis."

Van der Velden verkreeg de opdracht rechtstreeks van interieurarchitecte Marjo de Leng, die met haar bureau Mdua het totaalontwerp van de woning verzorgde. Niet toevallig, want beide bedrijven werken vaker samen. En ook nu weer tot volle tevredenheid, zegt Van der Velden. "Wij werken graag met elkaar. Marjo staat altijd open voor suggesties, je kunt met haar sparren, er is respect voor elkaars meningen. Ook het contact met de bewoners zélf verliep uiterst voorspoedig. Uiteindelijk krijg je als je samen werkt gewoon een beter product."



AFSTEMMING

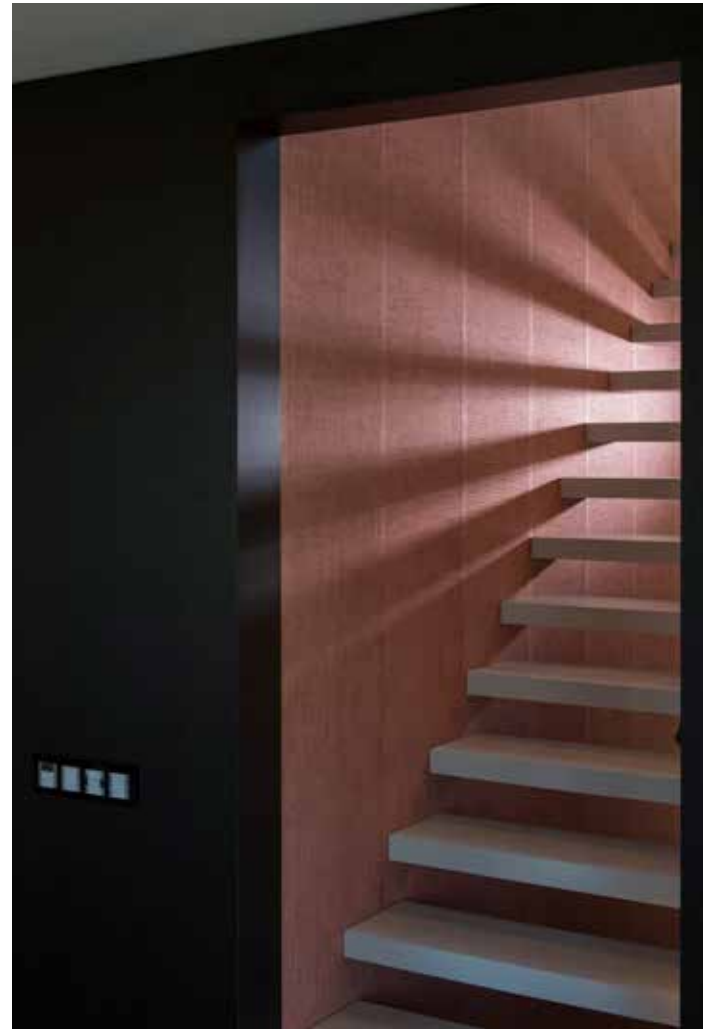
Bepalend voor een aantal keuzes was dat veel meubels gehandhaafd bleven. Kleurstellingen zijn daarom in meer of mindere mate daarop afgestemd. Het in de keuken toegevoegde en prominent aanwezige roze komt bijvoorbeeld terug in de meubelstof van de fauteuils in de zithoek. Ook het nieuwe aanrechtblad en de met het steenachtige Dekton beklede bar sluiten nu mooi aan bij bestaande elementen. Zeer te spreken is Marjo de Leng ook over het met pastellijnen gedecoreerde marmoleum op de

keukenvloer: kleurig, speels, maar nooit uit de toon vallend. Het laat zien dat je ook met minder kostbare materialen mooie resultaten kunt behalen. Marjo de Leng: "Het is een dessin dat, vanwege de uitgesproken kleurstelling, niet veel in de particuliere sector wordt toegepast. Het is als zo vaak met sprekende afwerkingen dat je naar de context moet kijken: wat staat eromheen, wat contrasteert en wat juist niet, en hoe kun je onderdelen elkaar laten versterken. Hier staat deze vloerafwerking in elk geval prachtig."



THUIS VOELEN

Ook op de verdieping – met de masterbedroom, badkamer, kleedruimte en een tweede toilet – is die mix van zakelijkheid en warmte terug te zien. Daarvan ging de badkamer het meest op de schop: volledig gestript tot op de achterconstructie werd er maatwerkmeubilair geplaatst, dat onder andere werd afgewerkt met DecoLegno, een plaatmateriaal in aardse tinten. Datzelfde DecoLegno werd doorgetrokken naar de bedombouw in de aangrenzende slaapkamer, zodat er rust en eenheid ontstond. Hoewel er zowel beneden als boven dus erg veel is gebeurd, bleken sommige op-



lossingen verrassend eenvoudig. Het verplaatsen van meubelen bijvoorbeeld. Marjo de Leng: “De belangrijkste taak van een interieurarchitect is dat je een interieur ontwerpt, waarbinnen bewoners zich thuis voelen. Soms voelden de bewoners zich voorheen wat verloren in hun huis, vanwege de grote oppervlakten en volumes. Herschikking van meubelen kan dan wonderen verrichten. Want zie, de bewoners gaan nu op plekken zitten, waar ze vroeger eigenlijk nooit kwamen.”

DE VOLGENDE PARTIJEN WERKTEN MEE AAN DIT PROJECT:

Mdua – Marjo de Leng interieurarchitecte
Lloydkade 685
3024 WZ Rotterdam
Tel: 06-29532394
marjodeleng@mdua.nl
www.mdua.nl

Woningrichting Van Der Velden
Roosendaalseweg 149
4756 AB Kruisland
Tel: 0167-532375
info@woningrichtingvandervelden.nl
www.woningrichtingvandervelden.nl

Dibo Verlichting
Westhavenkade 48
3131 AE Vlaardingen
Tel: 010-2489364
info@dibo-verlichting.nl
www.dibo-verlichting.nl

DecoLegno BV
Industrieweg 13A
1521 NC Wormerveer
Tel: 075-6165064
info@decolegno.nl
www.decolegno.nl

Jimmy van Linder
Schout van Haestrechtsingel 18
5237 SH 's-Hertogenbosch
Tel: 06-38737994
info@jimmyvanlinder.com
www.jimmyvanlinder.com

Ronic Elektrotechniek
Jade 200
3316 LJ Dordrecht
Tel: 078-6147530
info@ronic.nl
www.ronic.nl



JIMMY VAN LINDER

INTERIEURONTWERPER



Jimmy van Linder

interieurontwerper

M +31638737994

E info@jimmyvanlinder.com

www.jimmyvanlinder.com

De Puntjes op de i.....

verduurzaming met interieur-upgrade villa te Dordrecht

Marjo ontwerp zowel voor de particuliere als de zakelijke markt. Van keukenontwerp tot lichtplan, van kleuradvies tot balieontwerp. Bij het interieurontwerp zijn functionaliteit, loop- en lichtlijnen, structuur, haalbaarheid, individualiteit een aantal van de vele aspecten waar ze als onafhankelijk interieurarchitecte rekening mee houdt.

Als zelfstandig interieurarchitecte, regelmatig werkend in een bouwteam, geeft zij bij een verbouwing, nieuwbouw of herinrichting en restyling persoonlijk en deskundig interieuradvies.

Jimmy is interieurontwerper en heeft een scherpe blik voor detail. De opdrachtgever wordt van het eerste schetsontwerp tot de laatste puntjes van de uitvoering intensief begeleid. De kennis om een ruimte volledig tot z'n recht te laten komen in samenwerking met gevoel voor 'style', materialen en kleuren vormen uw toekomstig persoonlijk en uniek interieur.

Ronic Elektrotechniek verzorgde de complete elektrotechnische installatie. Het plaatmateriaal voor het maatwerkmeubilair komt uit de collectie van DecoLegno.



www.ronicelktrrotechniek.nl



www.decolegno.nl



Marjo de Leng

interieurarchitecte

M +31629532394

E marjodeleng@mdua.nl

www.mdua.nl